

**Uchwała Nr XXXIII/279/09
Rady Gminy Przasnysz
z dnia 10 czerwca 2009 r.**

w sprawie zmiany uchwały Nr XXX/250/09 Rady Gminy Przasnysz z dnia 28 marca 2009 r. w sprawie zatwierdzenia do realizacji „Planu odnowy sołectwa Bogate na lata 2009 - 2018”

Na podstawie art. 18 ust 2 pkt 2 ustawy z dnia 8 marca 1990 r. o samorządzie gminnym (Dz. U. z 2001 r. Nr 142, poz. 1591, ze zm.) Rada Gminy Przasnysz uchwala, co następuje:

§ 1.

W uchwale Nr XXX/250/09 Rady Gminy Przasnysz z dnia 28 marca 2009 r. w sprawie zatwierdzenia do realizacji „Planu odnowy sołectwa Bogate na lata 2009 - 2018” wprowadza się następujące zmiany:

1. Tytuł uchwały otrzymuje brzmienie: „w sprawie zatwierdzenia do realizacji „Planu odnowy miejscowości Bogate na lata 2009 – 2018”.
2. § 1 otrzymuje brzmienie: „Zatwierdza się do realizacji „Plan odnowy miejscowości Bogate na lata 2009 – 2018” stanowiący załącznik do niniejszej uchwały”.

§ 2.

Wykonanie uchwały powierza się Wójtowi Gminy.

§ 3.

Uchwała wchodzi w życie z dniem podjęcia.

PRZEWODNICZĄCY
Rady Gminy Przasnysz
Andrzej Sekuła

PLAN

ODNOWY

MIEJSCOWOŚCI

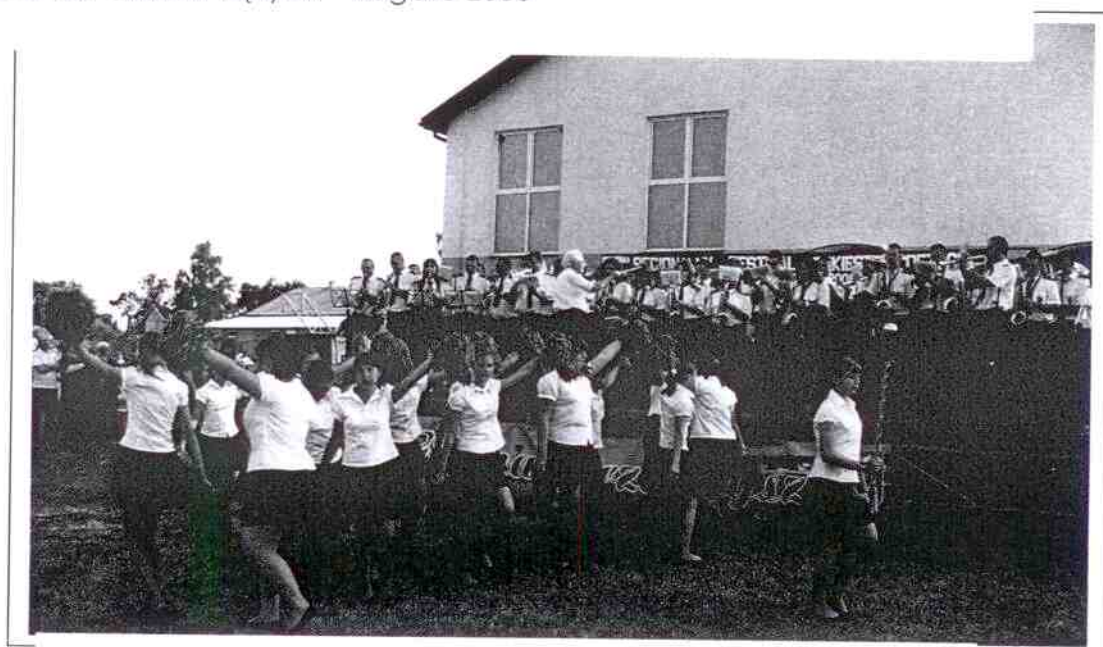
BOGATE

Załącznik do uchwały
Nr XXXIII/279/09
Rady Gminy Przasnysz
z dnia 10.06.2009r.

PRZEWODNICZĄCY
Rady Gminy Przasnysz
Andrzej Sekuła



Bogate – remiza oraz Młodzieżowa Orkiestra Dęta OSP Bogate wraz z zespołem mażoretek podczas występów w II Regionalnym Festiwalu Orkiestr Dętych – Bogate 2008



NA LATA 2009 - 2018

Plan odnowy miejscowości Bogate na lata 2009 -2018

1. Ogólna charakterystyka wsi.

Wieś Bogate usytuowana jest w północnej części województwa mazowieckiego, w powiecie przasnyskim w Gminie Przasnysz w odległości 10 km na południe od centrum miasta Przasnysza. Położona jest na granicy Powiatu Przasnyskiego i Powiatu Makowskiego. Liczy 567 mieszkańców. Administracyjnie Bogate jest jednym z 34 sołectw i jedną z 50 miejscowości Gminy Przasnysz. Wieś położona jest przy drodze krajowej nr 57 (Warszawa - Pułtusk - Szczytno - Bartoszyce) oraz powiatowych nr 3231 (Bogate - Gostkowo) i nr 3233 (Dobrzankowo - Helenowo - Bogate) nad rzeką Węgieką.

Charakterystyczną cechą miejscowości Bogate jest bogata działalność społeczno - kulturalna przy bardzo słabych warunkach infrastrukturalnych do rozwoju tej działalności. Jedną z dróg do poprawy jakości życia mieszkańców i zaspokojenia ich potrzeb jest pozyskiwanie funduszy zewnętrznych, w tym z Unii Europejskiej. W związku z tym mieszkańcy opracowali plan odnowy sołectwa, który określa najważniejsze działania jakie sami mieszkańcy uznali za istotne dla swojej miejscowości. Działania te pomogą im rozwiązać problemy, pokonać bariery i osiągnąć stawiane cele. Proponowane przedsięwzięcia mieszkańcy uznali za realne, możliwe do zrealizowania przy założeniu także ich własnej aktywności oraz przy zaangażowaniu władz samorządowych Gminy Przasnysz.

2. Analiza zasobów.

Co wieś wyróżnia?

Bogate wyróżnia prężnie działające instytucje kulturalno - oświatowe (gminna Biblioteka Publiczna, zespół szkół), zespoły artystyczne (znana na Mazowszu Młodzieżowa Orkiestra Dęta OSP, zespół taneczny mażoretki, schola szkolno - parafialna - zajmująca czołowe miejsca w przeglądach, chór parafialny dorosłych), stowarzyszenie Ochotniczej Straży Pożarnej w Bogatem, aktywnie pozyskująca środki zewnętrzne , aktywna społeczność lokalna, otwarta na spotkania o charakterze kulturalnym i edukacyjnym, centrum informacji lokalnej oraz organizacje parafialne i brak nowoczesnego dostosowanego do potrzeb rozwoju społecznego i kulturalnego oraz edukacyjnego miejsca do realizacji tych działań.

Wieś posiada bogatą historię oraz zabytki w postaci zespołu sakralnego (parafia istnieje 610 lat) oraz pozostałości zespołu dworskiego (w postaci Oficyny Podworskiej). Atrakcje miejscowości dodają charakterystyczne dla posiadłości jej dawnych właścicieli - Narzymskich, figurki przydrożne. W centrum wsi znajdują się dwa pomniki: kopiec Kościuszki z 1917 roku i pomnik Poległym i Pomordowanym w latach 1939 - 1956, a przy szkole tablica Józefa Piłsudskiego.

Miłośnikom przyrody i wędkowania sprzyja meandrująca rzeka Węgiełka.

Przy parafii aktywnie działa wiele grup nieformalnych.

Pośród mieszkańców spotykamy lokalnych twórców i kolekcjonerów oraz osoby utalentowane wokalnie. Większość społeczności wiejskiej ma rozbudzone zainteresowania społeczno – kulturalne.

Bogate posiada wielowiekową, bogatą historię, która nie do końca jest znana. W obrębie geodezyjnym miejscowości jest 6 stanowisk archeologicznych, które oczekują na gruntowne przebadanie oraz stwarzają możliwości na organizację w przyszłości warsztatów i pikników archeologicznych.

2.1 Rys historyczny – zasoby kulturowe oraz dziedzictwo historyczne

Bogate było już zamieszkane w czasach prehistorycznych o czym świadczą wykopaliska. W 1399 roku erygowano parafię. Pierwsze wzmianki o jej istnieniu pochodzą z 1425 roku. W tym czasie wieś była w posiadaniu Mikołaja Węza z Dobrzankowa. Jego syn również Mikołaj był Wojewodą Mazowieckim i należał do najbogatszych wielmożów mazowieckich. Rodzina Węzów przejęła nazwę od miejscowości i nazywała się Bogackimi (z tego rodu wywodzi się babka św. **Stanisława Kostki**). W połowie XVI wieku Bogaccy utracili majątek na skutek zbrojnego napadu Katarzyny Bogackiej na Ambrożego Sierakowskiego z Sierakowa i morderstwa.

W 1567 roku, jako Bogathe, składało się z czterech części mających łącznie 16 włości i 8 ogrodników. W 1586 roku działała szkoła parafialna. Kierownikiem szkoły był „rozważny” Andrzej z Węgrzynowa. W drugiej połowie XVI w wieś nabyli Narzymscy, którzy władali nią do 1866 roku. Ród ten wydał wiele wybitnych postaci do których zaliczyć można: Jakuba Narzymskiego – senatora, Stanisława, biskupa Antoniego, Stefana – dziedzica Jabłonowa Pomorskiego powstańca listopadowego i Józefa Narzymskiego – ostatniego właściciela Bogatego, pisarza, członka rządu narodowego w czasie Powstania Styczniowego. Za udział w powstaniu Józef Narzymski utracił majątek na skutek konfiskaty.

Fabian Zieliński – podprefekt Powiatu Przasnyskiego w „*Obrazie statystycznym powiatu przasnyskiego z roku 1815*” napisał o Gminie Bogate:

„Ta nader szczupła w swym obrazie, jednak inne co do wygody celuje, nie tylko bowiem ma pod dostatkiem użytecznego lasu, lecz razem polacza grunty urodzajne. Wieś Bogate od której gmina nazwisko bierze jest najpiękniejsza całym powiecie (a wówczas powiat przasnyski obejmował teren dzisiejszego powiatu przasnyskiego i ciechanowskiego). Ma pałac murowany z obszernymi ogrodami, zabudowania folwarczne, obszerne i piękne a domy włościańskie fundamentalne co do trwałości i

okazale dla oka wystawione. Kościół parafialny piękno wystawiony architekturą, mający obok wieżę z zegarem, co na nasz kraj jest szczególnością, gdy zegary zaledwie w większych miastach widzieć można. Wieś ta należąca do imienia Narzymskich jest parafialną, której proboszczem jest ksiądz Langhangi światłem i moralnością swą mieszkańcom pożyteczny, a innych proboszczów celujący”.

W 1827 roku Bogate liczyło 30 domów i 223 mieszkańców a w 1880 roku w Gminie Karwacz liczy 55 domów i 282 mieszkańców. Na przełomie XIX i XX wieku majątek Bogatego był parcelowany i sprzedawany. Mieszkało tu również wielu społeczników. Aktywnie działała polska macierz szkolna oraz Polska Organizacja Wojskowa POW, której kapelanem był miejscowy proboszcz i działacz niepodległościowy ks. Ignacy Dzierżanowski. Efektem rozbudzenia patriotyzmu wśród mieszkańców Bogatego było odstonięcie 15.09.1917 roku kopca Kościuszki w stulecie śmierci Naczelnika Narodu.

Po odzyskaniu niepodległości Bogate było dużą miejscowością w gminie Karwacz. W 1921 r notowano tu 72 domy i 564 mieszkańców. Działała tu mleczarnia spółdzielcza, młyn, zakład szewski, zakład rzeźniczy, trzy sklepy spożywcze (I. Dzierżanowskiej, Sz. Jelenia i B. Sekuny), powszechna szkoła trzyklasowa – największa w gminie. W 1932 r założono straż pożarną. W latach trzydziestych prężnie działał ruch ludowy – do członków władz Stronnictwa Ludowego należeli: Marian Budnicki, Marian Milewski, Aleksander Napiórkowski.

W okresie, od lat 50 do końca 70 XXw chlubną kartę w historii miejscowości zapisała działalność Koła Gospodyń Wiejskich, która przyczyniła się do integracji społeczno – kulturalnej. Organizowano bale, szkolenia, spotkania, warsztaty, istniał teatr amatorski.

Zabytki

- Zespół kościoła parafialnego pod wezwaniem Św. Anny, w skład którego wchodzi :

a) kościół murowany z XV w., wraz z wyposażeniem (chrzcielnica rokokowa z XVIII wieku, feretron z obrazami – Matka Boska ze św. Anną i nn męczennika z I połowy XIX w., feretron z obrazami Św. Trójcy oraz św. Pawła Pustelnika i Elżbiety z XIX w., feretron z obrazami Matki Boskiej Niepokalanej i Przemienienia pańskiego z XIX w., kielich barokowy z XVIII w., dwa krucyfiksy z XVIII i XIX w., lampka wieczna – empire z XVIII w., cztery świeczniki barokowe z XVIII w., monstrancja barokowa z 1724 roku, obraz św. Anny – barok z XVIII w., rzeźby Św. Piotra i Pawła – neobarok z XIX w., dwa relikwiarze – rokoko – II połowa XVIII w., relikwiarz św. Bartłomieja – barok XVIII w.

b) dzwonnica murowana z XVIII w.,

- Pozostałości Zespołu Dworskiego:

oficyna murowana z przełomu XVIII i XIX w., będąca własnością prywatną obecnie w słabym stanie technicznym.

- Przydrożne kapliczki i krzyże.

- 6 stanowisk archeologicznych.

Ważniejsze postacie historyczne:

- **Mikołaj Wąż** z Dobrzankowa i Bogatego, wojewoda mazowiecki, XVw,
- **Katarzyna Bogacka**, XV/XVIw – babka Sw. Stanisława Kostki
- **Jakub Narzyski** – wojewoda czernisowski i pomorski, XVIIIw,
- **Antoni Tadeusz Anzelm Narzyski** – biskup sufragan pultuski, odnowiciel kościoła w Bogatem, XVIIIw, spoczywa w podziemiach kościoła,
- **Józef Narzyski** – pisarz, członek Rządu Narodowego w Powstaniu Styczniowym, działacz polityczny i niepodległościowy. Utracił majątek za udział w powstaniu(1839 -1872).

Legendy:

W Bogatem jest wiele legend związanych z miejscowością. Do najbardziej charakterystycznych należą:

- 1) XVIII legenda o dziewczynie, która w dzień Św. Anny, patronki kościoła w Bogatem, poszła żąć zboże, zamiast iść do kościoła na odpust i której za karę przyrósł „sierzp „ do ręki,
- 2) Legenda o korytarzach podziemnych łączących kościół z pałacem i oddalonymi o 2 km Szlasami,
- 3) Legenda o Józefie Narzyskim, który wyruszył do powstania poszostną kareta.

Charakterystyczne nazwy:

- 1) „Stara wieś”- tak do tej pory nazywana jest najstarsza część miejscowości
- 2) „ Probostwo” – część miejscowości, która stanowiła uposażenie miejscowej parafii,
- 3) „ Zaolzie” – część miejscowości w stronę Lisiogóry za figurą św. Rocha
- 4) „Garbarnia” – w zakolu rzeki Węgierki pod Krasiniec

2.2 Bogate – dziś.

Obszar geodezyjny miejscowości Bogate obejmuje powierzchnię 686,6 ha, co stanowi 3,7% powierzchni gminy Przasnysz. Krajobraz wsi rolniczo – mieszkalny. Reprezentantami wsi są : sołtys, rada sołecka, radny, ksiądz, rada parafialna. Duży autorytet w środowisku lokalnym ma dyrektor Zespołu Szkół i Rada Pedagogiczna, kierownik gminnej biblioteki, zarząd OSP oraz lokalni aktywiści społeczni.

Wieś Bogate zamieszkuje 567 osób (luty 2009), co stanowi 7,4% mieszkańców gminy . Gęstość zaludnienia w sołectwie 82,6 osoby/ km² , przy średniej w gminie - 41,8 osób/km². Ponadto wieś Bogate łączy się bezpośrednio (przez most) z wsią Wielodróz, który zamieszkuje 330 osób.

Struktura wiekowa mieszkańców wsi na 31 grudnia 2008

	Do 18 lat	Od 19 -30 lat	Od 31 – 60 lat	Od 61 lat
Liczba osób	124	119	212	112
% mieszkańców	21,8	21,0	37,4	19,8

Źródło: opracowanie własne na podstawie danych z ewidencji ludności

W strukturze mieszkańców dzieci i młodzież zajmują 21,8%, czyli dokładnie tyle ile w województwie mazowieckim (dane z 2006 r), ale mniej niż średnio w gminie Przasnysz (24,7% ogółu ludności). Natomiast ludności w wieku produkcyjnym jest 57,4% (w gminie 61,9%), zaś ludności w wieku poprodukcyjnym – 19,8% (w gminie – 13,4%). Mieszkańcy Bogatego wyróżniają się długowiecznością. Należy stworzyć ofertę na zagospodarowanie czasu wolnego nie tylko dzieci i młodzieży, ale również osób starszych. Do tego niezbędne jest miejsce w którym mogą realizować swoje pasje, rozwijać zainteresowania, oraz miejsce, które zniweluje dysproporcje w dostępie do kultury i przyczyni się do integracji społecznej.

Liczba mieszkańców w poszczególnych latach

Rok	Mieszkańcy ogółem	Bogate	% mieszkańców gminy
	Gm. Przasnysz		
2000	7.715	576	7,5
2003	7.618	549	7,2
2008	7.679	567	7,4

Mieszkańcami Bogatego są rolnicy, urzędnicy, pracownicy przedsiębiorstw, zakładów i instytucji, nauczyciele, dzieci, młodzież, emeryci i renciści, przedsiębiorcy, wojskowi, policjanci, osoby duchowne.

Cechą szczególną Bogatego jest zdecydowana przewaga kobiet w stosunku do mężczyzn – 298 kobiet, 269 mężczyzn. Sytuacja ta dotyczy grupy od 0 -30 lat (129 kobiet, a mężczyzn- 114) i grupy powyżej 61 roku życia (69 kobiet i 43 mężczyzn), co wiąże się z dłuższym okresem życia u kobiet.

Głównymi źródłami utrzymania mieszkańców są : dochody z gospodarstw rolnych, pensje pracownicze,, dochody z działalności gospodarczej, zasiłki dla bezrobotnych innego rodzaju zasiłki, emerytury, renty, praca dorywcza i sezonowa.

W Bogatem jest 175 nieruchomości, 68 nieruchomości stanowią zagrody rolnicze- 38,9%. Oznacza to, że Bogate jest miejscowością atrakcyjną do zamieszkania. Zdecydowana większość budynków to budynki murowane. W planach zagospodarowania przestrzennego jest zabezpieczone pod budownictwo zagrodowe z usługami – 24,02 ha, budownictwo mieszkaniowe z usługami- 6,84 ha, pod usługi – 1 ha.

W miejscowości znajdują się szkoła z oddziałem „0” i ośrodkiem przedszkolnym prowadzonym przez gminę z fundacją J.A. Komeńskiego, remiza OSP z biblioteką, mleczarnia, 3 sklepy ,plebania, kościół, gospodarstwo ogrodnicze oraz prężnie działająca firma Agro – Plus Bogate, zajmująca się sprzedażą maszyn i urządzeń rolniczych na dużą skalę.

Działalność gospodarczą prowadzi 25 podmiotów. Są to głównie firmy handlowe, transportowe, budowlane oraz zakłady usługowe. Podmioty te dają zatrudnienie i przynoszą dochody mieszkańcom wsi.

3. Zasoby naturalne

3.1 Stan środowiska naturalnego.

Gleby:

Oznaczenie użytku	Powierzchnia ha	%
Rolne	510,4222	74,4
Ląki	49,8879	7,3
Pastwiska	42,6526	6,2
Lasy	13,2200	1,9
Zadrzewienia	1,1400	0,2
Sady	4,9100	0,65
Nieużytki	0,8800	0,1
Drogi	15,3147	2,2
Inne tereny komunikacyjne	0,3100	0,05
Tereny zabudowy mieszkaniowej	35,5829	5,2
Inne tereny zabudowane (kościół, cmentarz)	3,3500	0,5
Wody płynące	3,9000	0,6
Rowy	4,8250	0,7
Razem	686,3953	100

Źródło: Dane ze Starostwa Powiatowego w Przasnyszu

W strukturze gruntów przeważają grunty wykorzystywane rolniczo (rolne, ląki, pastwiska), które zajmują 87,8 %.

Zestawienie gruntów rolnych wg klas w ha i %

Klasa	Użytki rolne	%	Łąki	%	Pastwiska	%	Ogółem	
II	0,3	0,1	-	-	1,64	3,8	1,94	0,3%
III	252,93	49,5	6,05	12,1	17,25	40,4	276,23	45,8%
IV	175,49	34,4	36,58	73,3	18,5	43,4	230,57	38,2%
V	81,36	15,9	7,25	14,6	4,00	9,4	92,61	15,4%
VI	0,34	0,1	-	-	1,27	3,0	1,61	0,3%
	510,42	100	49,88	100	42,66	100	602,96	100%

Źródło: dane z ewidencji gruntów Starostwa Powiatowego w Przasnyszu

W strukturze gruntów przeważają gleby dobre dla działalności rolniczej.

Użytkowanie gruntów obrębu geodezyjnego wsi Bogate

Właściciel	Powierzchnia w ha	% ogółu
Skarb Państwa	9,1561	1,33
Grunty Prywatne	653,9374	95,27
Gmina Przasnysz	12,1118	1,76
OSP	0,1300	0,03
Powiat Przasnyski	2,5000	0,36
Kościół	8,5600	1,25
Ogółem	686,3953	100%

Źródło: opracowanie własne na podstawie danych z ewidencji gruntów

W obrębie geodezyjnym miejscowości Bogate dominuje własność prywatna – 95,27% wszystkich gruntów.

3.3. Zasoby wód powierzchniowych i podziemnych

Wody powierzchniowe zbiera rzeka Węgiełka, przepływająca przez wieś Bogate, będąca dopływem Orzyca. Rzeka ma charakter typowo nizinny – jest ciekami meandrującym. Pełni funkcje korytarza ekologicznego. Naturalna i półnaturalna roślinność zachowała się w dolinie rzecznej.

3.3. Lasy

Lasy zajmują 13,22 ha, w miejscowości Bogate. W okolicach Bogatego występują lasy zasobne w grzyby.

4. Stan infrastruktury technicznej

4.1 Sieć komunikacyjna

Bogate posiada na bardzo dobrym poziomie powiązania komunikacyjne z Przasnyszem(10 km), Warszawą(ok. 92 km) świadczone przez PKS Przasnysz, PKS Olsztyn, PKS Mława, PKS Mrągowo i inne. Droga ta w okresie letnim oprócz ruchu tranzytowego do ośrodków przemysłowych jest bardzo ruchliwa z powodu wzrostu turystyki weekendowej na Mazury. Ponadto istnieje możliwość połączenia z regionalnymi ośrodkami przemysłowymi: Warszawą, Siedlcami a poprzez sieć dróg powiatowych nr 3231 i nr 3233 z Ostrołką i Ciechanowem oraz z ośrodkami atrakcyjnymi turystycznie Opinogórą, Krasnem, Jaciążkiem, Płoniawami, Karwaczem itd. Stan techniczny drogi krajowej jest fatalny. Brakuje chodników wzdłuż drogi krajowej co bezpośrednio przyczynia się do zmniejszenia bezpieczeństwa ruchu pieszego.

Nawierzchnie dróg – bitumiczne, żwirowe i gruntowe.

Położenie Bogatego wzdłuż ważnych szlaków komunikacyjnych stwarza możliwość rozwoju turystyki weekendowej. Należy przyciągnąć przejezdnych i turystów poprzez ofertę turystyczną w postaci : oznakowania atrakcji turystycznych, informacji typu – „ gdzie jesteś turysto” ze wskazaniem miejsc, gdzie można wypocząć i co warto obejrzeć w okolicy, utworzenie mini – muzeum dawnych przedmiotów codziennego użytku, szeroką ofertę kulturalną: organizacja festiwali , wystaw, wernisaży, wieczorów tradycji, odtwarzanie tradycyjnych obrzędów i zwyczajów oraz prowadzenie szerokiej akcji informacyjnej o przedsięwzięciach poprzez stronę internetową, prasę.

Nieopodal Bogatego w miejscowości Fijałkowo znajdują się 3 piękne gospodarstwa agroturystyczne (wiejskie strzechy, konie) , które stanowią razem z Bogatem oraz z planowanym domem kultury spójną ofertę kulturalno –turystyczną.

4.2 Elektroenergetyka

Wieś Bogate zaopatrywana jest w energię elektryczną z głównych punktów zasilania – GPZ zlokalizowanych w Przasnyszu.

Zaopatrzenie w energię elektryczną prowadzone jest liniami napowietrznymi. Bogate posiada 5 stacji transformatorowych.

Wieś posiada oświetlenie uliczne – w sumie jest zamontowanych 82 punktów świetlnych.

4.3. Ciepłownictwo

Mieszkańcy wsi Bogate indywidualnie ogrzewają swoje budynki piecami c.o. Podstawowym opałem jest węgiel, miał, drewno, trociny, eko-groszek oraz olej opałowy.

4.4. Gaz

Obszar miejscowości zaopatrywany jest w gaz płynny w butlach z zastosowaniem do celów użytkowych głównie w kuchniach domowych.

4.5. Telekomunikacja

Sieć telekomunikacyjną tworzą linie podziemne(światłowody) i nadziemne. Układ telekomunikacyjny obsługiwany jest przez centralę telefoniczną w Przasnyszu będącej własnością Telekomunikacji Polskiej S.A. Stacja włączona jest do ostrołęckiej strefy numeracyjnej. Ponad ¾ gospodarstw domowych posiada telefon. Duża część mieszkańców ma telefony komórkowe. Dużo posesji posiada dostęp do szerokopasmowego internetu, natomiast kilka posesji podłączonych jest do radiowego internetu firmy Matcom ze Szczytna.

4.6. Gospodarka wodno – ściekowa.

Funkcję zbiorowego zaopatrzenia w wodę realizuje gmina Przasnysz poprzez stację uzdatniania wody w miejscowości Helenowo Nowe. Średnie zużycie wody na mieszkańca 35,43 m³rocznie. Wieś nie posiada sieci kanalizacyjnej, ale w roku 2009 i 2010 nastąpi jej budowa.

4.7. Gospodarka odpadami stałymi.

Od 2005 r. odpady stałe mieszkańców z terenu wsi zbierane są do indywidualnych kontenerów i wywożone przez firmę „Błysk” z Makowa Mazowieckiego i MPK Ostrołęka.

5. Analiza sfery społecznej

Mieszkańcy Bogatego to ludzie ambitni, pracowici, uczynni, zaangażowani w sprawy społeczne, pielęgnujący lokalne dziedzictwo kulturowe, dumni ze swojej historii, utalentowani (muzycy, poeci, regionaliści, kolekcjonerzy).

Mieszkańców Bogatego wyróżnia bogata tradycja działań społeczno kulturalnych oraz patriotyczno – niepodległościowych. To ludzie zżyli ze sobą, sąsiedzcy, zorganizowani, dążący do realizacji wspólnych celów.

Bogate zamieszkuje 150 rodzin, z tego z systemu opieki społecznej korzysta 33 rodziny. Są to zasiłki stałe – 4 rodziny, zasiłki okresowe – 2 osoby, zasiłki celowe i w naturze – 15 osób, dożywianie – 8 rodzin (13 dzieci). Ze świadczeń rodzinnych korzysta – 36 rodzin. (Dane UG za 2008r)

Powyższe wskazuje, że mieszkańcy Bogatego mają na ogół zadowalający status materialny, ponieważ przekraczają kryterium dochodowe, uprawniające do korzystania ze świadczeń.

Tradycje wsi Bogate

Tradycjami, które zachowały się do dnia dzisiejszego są

- 1) Noc Św. Jana – palone są ogniska nad rzeką Węgierką i dziewczęta puszczają na wodę wianki wierząc że kierunek odpływu wianka wskaże im stronę z której będą miały męża.
- 2) Objazdy pól – w okresie wiosennym. Poświęcenie pól jest świętem dla rolników, na kopcach wyznaczających granice miejscowości zakopywana jest ewangelia i odprawiane są modlitwy za pomyślność plonów.
- 3) Zapusty – przebierańcy chodzą z domu do domu, od tłustego czwartku do wtorku poprzedzającego Popielec.
- 4) Odpusty – święta religijne. W parafii Bogate odprawiane są odpusty na św. Anny (26 lipca), Św. Trójcy(56 dni po Wielkanocy) i Jana Ewangelisty (dzień po Bożym Narodzeniu)
- 5) Dożynki parafialne – święto plonów.
- 6) Zawody sportowo – pożarnicze, sportowe, dzień rodziny
- 7) Spotkania kulturalne – wieczory tradycji połączone z wystawą strych przedmiotów, spotkania z historykami, etnografami, genealogami, szkolenia dla młodzieży dotyczące kultury i obyczajów żydowskich, spotkania z regionalistami, poetami oraz lokalnymi twórcami.
- 8) Świętowanie „leci”: parafii, szkoły, OSP
- 9) Działalność społeczna mieszkańców, udokumentowana od co najmniej wieku. Przykładami tej aktywności mieszkańców mogą być: działalność Polskiej Macierzy Szkolnej, Polskiej Organizacji Wojskowej, spółdzielnia mleczarska, kilkudziesięcioletnia , przykładowa działalność koła gospodyń wiejskich, klubu prasy, manifestacje patriotyczne, budowa obiektów oświatowych i samoorganizacja mieszkańców w sprawach kulturalnych – przedstawienia, koncerty, itd..

Instytucje użyteczności publicznej:

W Bogatem funkcjonują:

- Zespół Szkół im. Józefa Piłsudskiego wraz z Oddziałem Przedszkolnym „0” i Ośrodkiem Przedszkolnym prowadzonym przez Gminę przy współpracy z Fundacją J. A. Komeńskiego.**

Do obwodu szkoły w Bogatem należą miejscowości : Bogate, Lisiogóra, Emowo, Dobrzankowo, Fijałkowo, Helenowo Nowe i Stare, Wielodrzóz.

Ilość uczniów w Zespole Szkół w Bogatem

Rok szkolny	2000/01	2001/02	2002/03	2003/04	2004/05	2005/06	2006/07	2007/08	2008/09
Ilość dzieci	214	237	216	213	200	197	182	172	162

Powyższe dane wskazują stale zmniejszającą się liczbę uczniów, co związane jest z niżem demograficznym.

Ilość dzieci w oddziale przedszkolnym „0”, funkcjonującym przy ZS w Bogatem

Rok szkolny	2001/02	2002/03	2003/04	2004/05	2005/06	2006/07	2007/08	2008/09
Ilość	11	18	6	12	17	11	17	14

Ilość dzieci w ośrodku przedszkolnym, prowadzonym przez gminę w partnerstwie z Fundacją J.A. Komeńskiego, utworzonym w 2007 – corocznie po 15 dzieci.

Zespół Szkół w Bogatem posiada tradycję działań społeczno – kulturalnych, współpracuje aktywnie z parafią , instytucjami i organizacjami. Jest organizatorem przedsięwzięć o charakterze lokalnym i regionalnym, kuźnią talentów artystycznych.

2. **Gminna Biblioteka Publiczna w Przasnyszu z/s w Bogatem** powstała w roku 1949. Jest samorządową instytucją kultury posiadającą dwie filie biblioteczne: w Karwaczu i Dobrzankowie. Biblioteka służy rozwijaniu i zaspokajaniu potrzeb czytelniczych społeczności lokalnej oraz upowszechnianiu wiedzy i rozwojowi kultury. Biblioteka realizuje następujące zadania: gromadzenie, opracowywanie i udostępnianie zbiorów; prowadzenie działalności informacyjno – bibliograficznej, upowszechnianie książki i czytelnictwa; współpraca z innymi bibliotekami, instytucjami i organizacjami w rozwijaniu i zaspokajaniu potrzeb edukacyjnych i kulturalnych społeczności lokalnej. Ponadto GBP prowadzi dwie młodzieżowe orkiestry dęte: z których jedna ma małą salę do ćwiczeń w siedzibie biblioteki. Brakuje Sali koncertowej dla orkiestr.

Od 2006 roku przy Bibliotece działa Centrum Informacji Lokalnej, które dysponuje 5-ciu stanowiskami komputerowymi z dostępem do Internetu. Centrum posiada własną stronę internetową www.cilbogate.pl i prowadzi szeroką, ogólnodostępną akcję informacyjną.

Księgozbiór Biblioteki liczy 15.939 woluminów, z którego korzysta 416 czytelników (dane na 31.12.2008 r.)

Natomiast Centrum Informacji Lokalnej odwiedziło 1702 osoby w 2008 r. Te dane wskazują, że informatyzacja biblioteki, dostosowanie jej do bieżących potrzeb poprzez poszerzenie oferty – jest kierunkiem działania jak najbardziej pożądanym. Duża część mieszkańców wsi nie posiada komputerów i dostępu do Internetu. Taka baza sprzyja rozwojowi społecznemu i wyrównywaniu szans.

Gminna Biblioteka Publiczna aktywnie uczestniczy w organizacji imprez środowiskowych o zasięgu lokalnym i ponadlokalnym, współpracując z Urzędem Gminy w Przasnyszu, Ochotniczą Strażą Pożarną w Bogatem, Zespołem Szkół w Bogatem, miejscową parafią, Muzeum Historycznym w Przasnyszu, Miejskim Domem Kultury w Przasnyszu. Organizuje prelekcje, konkursy z różnych dziedzin wiedzy, spotkania z ciekawymi ludźmi, warsztaty recytatorskie, plastyczne, muzyczne, wieczory tradycji, szkolenia, debaty, festiwale, spotkania pokoleń i dożynki.

Działalność Biblioteki finansowana jest głównie z budżetu gminy. Ponadto Biblioteka pozyskuje środki zewnętrzne w ramach różnych grantów przeznaczonych na szerzenie działalności kulturalnej, m.in. z Ministerstwa Kultury i Dziedzictwa Narodowego, Narodowego Centrum Kultury, Biblioteki Narodowej.

Biblioteka Gminna od lat ma swoją siedzibę w budynku Ochotniczej Straży Pożarnej. Problemem jest niedostateczna baza lokalowa, nieprzystosowana do prowadzenia szerokiej działalności kulturalnej dla lokalnej społeczności (np. wystaw, konferencji, spotkań, warsztatów, koncertów, prezentacji zbiorów, wymiany kulturalnej z innymi instytucjami kultury z terenu

kraju itp.). Pozyskanie bazy lokalowej przyczyni się do pobudzenia aktywności społeczności lokalnej, poszerzenia oferty kulturalnej, edukacji kulturalnej, animacji środowiska wiejskiego.

Pozyskanie bazy lokalowej oraz przystosowanie jej do potrzeb GBP nie jest możliwe bez pozyskania zewnętrznych środków finansowych.

3. Parafia Rzymsko – Katolicka p.w. Św. Jana Ewangelisty – z 610 letnią tradycją. Do parafii należy 2000 osób. Proboszcz parafii, doświadczony misjonarz zaktywizował społeczność do działań na rzecz kościoła, współpracuje również przy realizacji działań z OSP, Szkołą, Biblioteką i Urzędem Gminy.

Organizacje działające na terenie wsi:

W miejscowości Bogate prężnie działają następujące organizacje:

1) **Ochotnicza Straż Pożarna w Bogatem** powstała w 1932 roku, wtedy też podjęto decyzję o budowie remizy. Remizę budowano ze składek mieszkańców oraz ze środków zdobytych z organizacji imprez kulturalno – oświatowych, loterii fantowych, zabaw. Remiza została oddana do użytku w 1935 roku. W 1958 roku przystąpiono do rozbudowy remizy o salę widowiskową, którą oddano do użytku w roku 1962. **Obecnie większa część budynku jest niewykorzystana, ze względu na zły stan techniczny (m.in. sala widowiskowa, scena). Budynek wymaga kapitalnego remontu, aby mógł służyć społeczności lokalnej. Działająca przy OSP orkiestra dęta odbywa próby w malutkim, niedostosowanym do potrzeb i wymogów technicznych lokalu.**

OSP Bogate od wielu lat aktywnie uczestniczy w organizacji imprez środowiskowych o zasięgu lokalnym i ponadlokalnym, współpracując między innymi z miejscową parafią, Urzędem Gminy w Przasnyszu, Gminną Biblioteką Publiczną w Bogatem, Zespołem Szkół w Bogatem.

OSP była organizatorem i pozyskała środki na:

2006 r. z Polskiej Fundacji Dzieci i Młodzieży – projekt „Biblioteka Centrum Informacji Lokalnej” – 30 000 zł;

2006 r. z Polskiej Fundacji Dzieci i Młodzieży – „Muzyka łagodzi obyczaje, a taniec uszlachetnia” – 4 500 zł;

2006 r. – Gmina Przasnysz – zadanie publiczne: wspieranie działań na rzecz zachowania dziedzictwa kulturowego, tradycji, kształtowania świadomości regionalnej pn. „Lekcje historii w remizie OSP” – 2 500 zł;

2007 r. z Polskiej Fundacji Dzieci i Młodzieży – kontynuacja projektu „Centrum Informacji Lokalnej” – 7 500 zł;

2007 r. – Województwo Mazowieckie – zadanie publiczne pt. „Regionalny Festiwal Orkiestr Dętych – Bogate 2007” – 5 000 zł

2007 r. Współrealizacja z Gminną Biblioteką Publiczną z siedz. w Bogatem następujących projektów w ramach grantów z programów z Ministerstwa Kultury i Dziedzictwa Narodowego:

- program operacyjny „inicjatywy lokalne” 2006 i 2007
- program operacyjny „Wyspiański”

2008 r. – Województwo Mazowieckie – zadanie publiczne pt. „II Regionalny Festiwal Orkiestr Dętych – Bogate 2008” – 6 000 zł;

2008 r. – Województwo Mazowieckie – zadanie publiczne pt. „Wyrazić siebie poprzez taniec i muzykę” – 3 600 zł;

2008 r. – Województwo Mazowieckie – zadanie publiczne pt. „Cudze chwalicie swego nie znacie, sami nie wiecie co posiadacie” – 4 000 zł;

2008 r. – Polska Fundacja Dzieci i Młodzieży program pn. „Bogate bliżej świata” – 5 500 zł

Ponadto OSP współorganizuje wraz z Gminną Biblioteką Publiczną wieczory tradycji, spotkania kulturalne, konkursy, spotkania z lokalnymi twórcami i inne. Do OSP należy 32 osoby dorosłe. Młodzieżowa drużyna pożarnicza liczy 8 chłopców.

- 2) **Młodzieżowa Orkiestra Dęta OSP Bogate.** Orkiestra powstała w 1968 r. Liczy 35 członków. Należą do niej osoby nie tylko z Bogatego, ale i z okolicznych miejscowości i miast : Makowa Mazowieckiego i Przasnysza. Orkiestra aktywnie uczestniczy w wielu ważnych uroczystościach i przeglądach oraz festiwalach różnego szczebla w kraju i za granicą, dokonuje oprawy mszy świętych m.in. w Warszawie podczas uroczystości upamiętniających rocznicę 11 września, koncertuje w Józefowie, Warszawie, Różanie, Ostrołęce i wielu innych miastach. Jednym z ważniejszych wydarzeń w historii orkiestry był udział w Międzynarodowym Festiwalu Orkiestr Dętych w Pinnenbergu w Niemczech w 1998 i w Rastede również w Niemczech w roku 2003 i 2008, **gdzie Orkiestra zdobyła brązowy medal.** Do ważniejszych osiągnięć należą również pierwsze miejsca w Powiatowych Festiwalach Orkiestr Dętych „ORKIESTRIADA” 2000 i 2001.

Najważniejszym wydarzeniem w historii Orkiestry była pielgrzymka Orkiestr Dętych OSP do Watykanu i udział w Koncercie Jubileuszowym z okazji 25 Rocznicy Pontyfikatu Ojca Świętego Jana Pawła II we wrześniu 2003 r. W maju 2005 roku orkiestra uczestniczyła w V Pielgrzymce Strażaków na Jasną Górę. W maju 2005 wzięła udział w koncercie „ Strażacy – Ojcu Świętemu Janowi Pawłowi II – w hołdzie”, który odbył się na wadowickim rynku. Orkiestra była dwukrotnym laureatem regionalnych festiwalu orkiestr dętych – 2007 i 2008 r, organizowanych przez OSP Bogate.

W Młodzieżowej orkiestrze dętej tradycja muzykowania przechodzi z pokolenia na pokolenie. Uczestnictwo w orkiestrze traktowane jest jako wyróżnienie, dodaje splendoru wśród społeczności lokalnej. Orkiestra jest wizytówką Bogatego i Gminy Przasnysz. Największym jej problemem jest baza lokalowa, niedostosowana do potrzeb rozwoju zespołu.

Orkiestra prowadzi również działalność charytatywną. Zaangażowała się m.in. w zbiórkę pieniędzy dla powodzian oraz udział w WOŚP.

- 3) **Zespół taneczny „ Mażoretki”** liczący 17 osób. Działa od 2 lat uświetniając tańcem występy orkiestry. Do zespołu należą dziewczęta od 9 do 17 lat.
- 4) **Grupa ministranek** – działająca przy parafii, licząca 28 osób spośród dzieci i młodzieży
- 5) **Grupa lektorów przy parafii** – licząca 10 osób
- 6) **Asysta procesyjna przy parafii** – 30 osób
- 7) **8 kół żywego różańca** po 20 osób każde koło- razem 160 osób
- 8) **Grupa Caritas parafialny** licząca 3osoby i wspierająca parafię w działaniach na rzecz chorych
- 9) **Parafialna Rada Gospodarcza** licząca 20 osób i zajmująca się zbiórką funduszy na remonty obiektów parafialnych
- 10) **Schola Szkolno – Parafialna**, powstała w 2004 r, liczy 35 dzieci i młodzieży . Chór śpiewa na 2 głosy: alt i sopran. W swoim dotychczasowym dorobku ma :
- uświetnianie uroczystości szkolnych, kościelnych , lokalnych i regionalnych.
Od trzech lat chór uczestniczy w ogólnopolskim programie Ministerstwa Kultury i Dziedzictwa Narodowego „ Śpiewająca Polska”. Uczestniczy w ogólnopolskich przeglądach chórów, zajmując poczytne miejsca. I tak : III Warszawski Festiwal Piosenki Chrześcijańskiej na Bielanach w 2007 r – wyróżnienie, Warszawski Regionalny Przegląd Kolędowy Programu Śpiewająca Polska – 2008 r – Brązowy dyplom.
- 11) **Chór parafialny** , działający od kilkudziesięciu lat, skupiający aktualnie 15 osób, uświetniający występami uroczystości parafialne. Członkami chóru są osoby starsze, utalentowane muzycznie z terenu parafii Bogate, żyte ze sobą i oddane działalności społecznej.
- 12) **Akcja Katolicka – Rada Duszpasterska** przy parafii (25 osób) , zajmująca się organizacją uroczystości kościelnych : procesji, komunii świętych (I i II generalnej), wizytacji biskupich, etc.
- 13) **Grupa wsparcia „AL – Anon”** dla osób dotkniętych przemocą w rodzinie i alkoholizmem , działająca przy parafii. W grupie uczestniczy 17 osób. Grupa działa od 2008 r

Z powyższych danych wynika, że w miejscowości Bogate jest duże zaangażowanie w sprawy społeczne i lokalne, mimo siermiężnych warunków wykonywania działalności.

ANALIZA ZASOBÓW WSI

Miejscowość Bogate Gmina Przasnysz

	Brak	Jest o znaczeniu małym.	Jest o znaczeniu średnim.	Jest o znaczeniu dużym.
Środowisko przyrodnicze: - walory krajobrazu - walory klimatu (mikroklimat, wiatr, nasłonecznienie) - walory szaty roślinnej - cenne przyrodniczo obszary lub obiekty - świat zwierzęcy (ostoje, siedliska) -osobliwości przyrodnicze - wody powierzchniowe (ciek, stawy, rzeki) - podłoże warunki hydrogeologiczne - gleby		+	+	+
Środowisko kulturowe: - walory architektury wiejskiej i osobliwości kulturowe - walory zagospodarowania przestrzennego - zabytki - zespoły artystyczne				+
Dziedzictwo religijne, historyczne: - miejsca, osoby i przedmioty kultu - święta, odpusty i pielgrzymki - tradycje, obrzędy - legendy, podania i fakty historyczne				+

- specyficzne nazwy			+	
Obiekty i tereny:				
- działki pod zabudowę mieszkaniową				+
- działki pod zakłady usługowe		+		
- pustostany magazynowe, po - przemysłowe, po - produkcyjne		+		
- tradycyjne obiekty gospodarskie wsi (kuźnie, młyny)				+
- place i miejsca publicznych spotkań			+	
- miejsca sportu				+
- miejsca rekreacji			+	
Gospodarka, rolnictwo:				
- specyficzne produkty (hodowle, uprawy polowe)				+
- znane firmy produkcyjne i zakłady usługowe			+	
- możliwe do wykorzystania odpady poprodukcyjne			+	
Sąsiedzi i przejezdni:				
- korzystne, atrakcyjne sąsiedztwo (miasto, szlak komunikacyjny, atrakcja turystyczna)				+
- ruch tranzytowy				+
- przyjezdni stali i sezonowi				+
Instytucje:				
- placówki opieki społecznej	+			
- szkoły				+
- Dom kultury- filia biblioteki			+	
Ludzie, organizacje społeczne:				

- OSP				+
- Stowarzyszenia				+
- KGW	+			
Wyposażenie w infrastrukturę:				
- telefonizacja				+
- drogi bitumiczne			+	
- chodniki	+			
- wodociąg				+
- kanalizacja	+			

Jacy jesteśmy ? – DIAGNOZA AKTUALNEJ Sytuacji Naszego miejscowości.

Wieś Bogate, gmina Przasnysz

Co ją wyróżnia?	<ul style="list-style-type: none"> - zaangażowani w sprawy społeczne mieszkańcy, pracownicy, tradycje patriotyczne i niepodległościowe; - wieloletnia bogata tradycja działań społeczno – kulturalnych i patriotycznych; - nawyki wśród mieszkańców do działań na rzecz rozwoju wsi; - zabytki : kościół, dzwonnica, wyposażenie kościoła, oficyna podworska - remiza, przedszkole, zespół szkół(szkoła podstawowa i gimnazjum, „ zerówka”), gminna biblioteka publiczna , centrum informacji lokalnej, kościół, salka parafialna, pomniki, młyn wodny, sad ekologiczny, - orkiestra OSP Bogate, znana w regionie i poza granicami kraju, zespół taneczny mażorettek, schola szkolno – parafialna odnosząca sukcesy w przeglądach chórów; - aktywnie działające stowarzyszenie OSP, pozyskujące środki zewnętrzne na działalność kulturalną i turystyczną (organizator z innymi instytucjami corocznych regionalnych przeglądów orkiestr dętych; - aktywnie działająca biblioteka – organizator wielu
-----------------	---

	<p>impres i spotkań o charakterze kulturalnym;</p> <ul style="list-style-type: none"> - aktywnie działająca szkoła, współpracująca ze społecznością lokalną, parafią, gminą, powiatem, stowarzyszeniami i instytucjami; - oryginalne, liczne kapliczki i figury przydrożne; - cmentarz parafialny z XIX w z zabytkowymi nagrobkami potomków rodu Narzymskich, oraz Gadomskich (rodziny Adama Strzembosza) i innych; - mieszkańcy uczynni, sąsiedzcy, zorganizowani, ambitni z bogatą tradycją działań społecznych; - mieszkańcy, kolekcjonerzy przedmiotów i posiadacze licznych zbiorów; - utalentowani mieszkańcy : muzycy, piosenkarze, poeci, regionaliści; - sześć stanowisk archeologicznych; - duże kompleksy leśne otaczające Bogate ze starodrzewem; - położenie nad rzeką Węgieką, zasobną w ryby i będącą siedliskiem dzikiego ptactwa oraz bobrów; - bogata historia sięgająca średniowiecza; - bogate środowisko przyrodnicze (flora i fauna); - położenie wzdłuż drogi krajowej nr 57 Warszawa - Bartoszyce , w biskości od Szczuk, Jaciążka i Płoniaw, Węgrzynowa i Krasnego – miejsc zasobnych w zabytki; - mosty, liczne szlaki komunikacyjne (powiatowe i gminne); przecinające miejscowość; - zadbane domostwa; - ośrodek oświatowy i religijny; - posiadanie nieruchomości i bazy materialnej do prowadzenia różnorodnej działalności sprzyjającej rozwojowi społecznemu (boiska, sala gimnastyczna, remiza, dom parafialny); - miejscowość tranzytowa przy drodze krajowej; - młyn wodny na rzece Węgierce - pomniki: pomnik Poległym i Pomordowanym w latach 1939 -1956, Kopiec Kościuszki z 1917 r, tablica Marszałka Józefa Piłsudskiego
Jakie pełni funkcje?	<ul style="list-style-type: none"> - wieś rolnicza z funkcją mieszkalną i firmami usługowymi; - funkcja oświatowa; - funkcja handlowa; - miejsce kultu (kościół, parafia);
Kim są mieszkańcy?	<ul style="list-style-type: none"> - rdzenni Mazowszanie; - ludność osiadła od stuleci i niewielka część ludzi napływowych; - rolnicy, urzędnicy, nauczyciele, pracownicy przedsiębiorstw, dzieci i młodzież, przedsiębiorcy, emeryci, bezrobotni;
Co daje utrzymanie?	<ul style="list-style-type: none"> - rolnictwo;

	<ul style="list-style-type: none"> - praca w zakładach w Przasnyszu; - działalność gospodarcza; - zasiłki; - emerytury; - renty; - pensje robotnicze; - praca dorywcza; - zatrudnienie w miejscowym gospodarstwie ogrodniczym (szklarnia, pieczarkarnia)
Jak zorganizowani są mieszkańcy?	<ul style="list-style-type: none"> - wspólne cele jednoczą mieszkańców; - pielęgnujący dziedzictwo kulturowe, angażujący się w przedsięwzięcia o charakterze kulturalno – patriotycznym; - aktywni twórcy lokalni o wielu talentach; - mieszkańcy skupieni wokół spraw kościoła, szkoły, OSP i poprawy wyglądu wsi; - mieszkańcy dumni ze swojej historii i miejsca zamieszkania; - występowanie licznych organizacji parafialnych, organizacje szkolne, OSP z młodzieżową orkiestrą dętą, biblioteka publiczna z centrum informacji lokalnej;
W jaki sposób rozwiązują problemy?	<ul style="list-style-type: none"> - dyskusja, wymiana zdań; - spotkania; - zebrania wiejskie; - zebrania strażackie; - przy pomocy księdza, wójta, radnych i sołtysa oraz Rady Sołectkiej i powszechnie szanowanych mieszkańców; - mieszkańcy są zżyci ze sobą;
Jak wygląda nasza wieś?	<ul style="list-style-type: none"> - zadbana; - czysta; - piękne ogródki; - porządek w obejściach; - posiada wodociąg i oświetlenie uliczne, brakuje chodników przy drodze krajowej, wieś będzie wkrótce miała kanalizację sanitarną; - jest malownicza; - położona przy drogach krajowej nr 57, powiatowych i gminnej; - występowanie mało charakterystycznych elementów wyróżniających w budownictwie;
Jakie obyczaje i tradycje są u nas pielęgnowane i rozwijane?	<ul style="list-style-type: none"> - objazd pola; - noc Świętego Jana; - zapusty; - spotkania kulturalne; - odpusty; - dożynki; - obrzędy religijne; - zawody sportowo – pożarnicze;

	<ul style="list-style-type: none"> - tradycje związane z historią instytucji np. OSP, ze szkołą;
Jak wyglądają mieszkania i obejścia?	<ul style="list-style-type: none"> - zabudowania murowane, estetyczne; - zadbane; - zagrody gospodarskie w dużej części niewykorzystane;
Jaki jest stan otoczenia i środowiska?	<ul style="list-style-type: none"> - meandrująca dolina Węgierki; - naturalna roślinność w dolinie rzeki, ostoja dzikiego ptactwa i zwierząt; - czyste otoczenie; - czyste i ładne ogrodzenia posesji; - zadbane domy; - wodociąg; - brak chodników, co wpływa na pogorszenie bezpieczeństwa ruchu; - niewykorzystane pomieszczenia remizy strażackiej jako miejsca integracji społecznej ze względu na ich zły stan techniczny, - brak miejsca do spotkań, warsztatów i imprez kulturalnych, ograniczone miejsce do rozwoju zainteresowań, brak powierzchni wystawienniczych, obrazujących lokalne zasoby dziedzictwa kulturowego oraz do prezentacji zbiorów lokalnych kolekcjonerów; - brak miejsca do prezentacji twórczości amatorskiej i profesjonalnej; rozwoju kulturalnego społeczności; - ładne ogródki; - bogactwo runa leśnego w kompleksach leśnych;
Jakie jest rolnictwo?	<ul style="list-style-type: none"> - rolnictwo średnio rozwinięte, przeważają gospodarstwa małe i średnie, ze względu na ograniczenie przestrzenne. Rolnictwo specjalizuje się w produkcji mleka i trzody chlewnej oraz uprawie zbóż i kukurydzy; - kilka dużych wyspecjalizowanych gospodarstw; - większość gospodarstw średnich mieszanym profilem;
Jakie są powiązania komunikacyjne?	<ul style="list-style-type: none"> - dobre drogi; - bliskość Przasnysza i Makowa Mazowieckiego; - rozwinięta sieć dróg łączących sąsiednie miejscowości; - dobra dostępność komunikacji autobusowej
Co proponujemy dzieciom i młodzieży oraz dorosłym mieszkańcom?	<ul style="list-style-type: none"> - imprezy sportowe – wykorzystanie sali gimnastycznej i boisk przyszkolnych; - centrum informacji lokalnej z dostępem do szerokopasmowego Internetu; - uroczystości religijne; - festyny, przeglądy orkiestr dętych; - warsztaty muzyczne i taneczne; - plac zabaw przy szkole; - spotkania w remizie OSP; - zajęcia pozalekcyjne organizowane na bazie szkoły;

	<ul style="list-style-type: none"> - zajęcia pozalekcyjne organizowane przez bibliotekę i centrum informacji lokalnej; - orkiestra młodzieżowa, chór, schola; - szkolny klub sportowy; - organizowanie zabaw, pikników, spotkań - nasze propozycje i oferty mają zapobiec opuszczaniu wsi przez młodych ludzi; - oferty zajęć i działań, które trafią do możliwie najszerszego grona odbiorców i w pozytywny sposób będą kształtować postawy;
Miejsca do wypoczynku, rekreacji, zabaw	- teren szkolny, rzeka, remiza

Analiza SWOT

Podsumowanie sytuacji rozwojowej miejscowości Bogate

Mocne strony	Słabe strony
<ul style="list-style-type: none"> - występowanie prężnie działających instytucji kulturalno – oświatowych; - zespoły artystyczne: orkiestra, schola szkolno – parafialna, chór parafialny, zespół taneczny mażoretki; - lokalni twórcy, uzdolnieni kolekcjonerzy i poeci; - ważne postacie historyczne związane z miejscowością; - bogate dziedzictwo kulturowe i historyczne; - tradycja działań w trudnych warunkach; - pracowitość oraz prospołeczna postawa mieszkańców; - tradycja organizowania imprez społecznych; - nawyki wśród mieszkańców do działań na rzecz rozwoju miejscowości; - otwartość na różnego rodzaju przedsięwzięcia kulturalne; - pielęgnowanie zasobów lokalnego dziedzictwa kulturowego; - tradycje patriotyczne mieszkańców; - aktywnie działające organizacje parafialne; - zdolności wokalne i aktorskie wśród mieszkańców; - położenie przy drodze krajowej na przecięciu szlaków komunikacyjnych i turystycznych; 	<ul style="list-style-type: none"> - brak nowoczesnej bazy lokalowej do realizacji działalności kulturalnej i integracji społecznej mieszkańców; - brak budynku o charakterze domu kultury w Gminie Przasnysz, gdzie mieszkańcy mogliby zaspokajać swoje potrzeby kulturalne i gdzie dorobek kulturalny społeczności Bogatego mógłby być produktem i ofertą turystyczną i kulturalną, zwiększył by atrakcyjność miejscowości i gminy - zły stan techniczny remizy – siedziby Biblioteki; - niezaspokojone potrzeby kulturalne mieszkańców; - niewystarczająca oferta spędzania czasu wolnego; - brak chodników przy drodze krajowej nr 57 - zły stan techniczny drogi krajowej nr 57 - niewystarczająca promocja wsi, jej walorów i otoczenia - brak sali koncertowej, Sali, gdzie mogłyby działać teatry amatorskie i występować profesjonalne zespoły,

<ul style="list-style-type: none"> - tereny pod zabudowę mieszkaniową, uzbrojone w media; - dobra komunikacja autobusowa; - zabytki (zespół kościoła parafialnego, założenie dworskie z XVIII oficyną) - cmentarz z zabytkowymi nagrobkami, - piękne, unikalne kapliczki przydrożne, 	
<p>Szanse</p> <ul style="list-style-type: none"> - możliwość uzyskania środków finansowych ze źródeł zewnętrznych na odnowę wsi; - promocja miejscowości, gminy; - możliwość pozyskania lokalu do organizacji imprez kulturalnych; - zwiększenie oferty spędzania czasu wolnego; - stworzenie warunków do integracji społecznej; - polepszenie warunków życia kulturalnego mieszkańców; - niwelowanie dysproporcji w dostępie do kultury poprzez stworzenie Domu Kultury; - moda na mieszkanie za miastem; - różnorodność, bogata oferta spędzania wolnego czasu dla wszystkich grup mieszkańców; - sprzyjająca polityka regionalna w tym adresowana do rozwoju obszarów wiejskich ze strony rządu i władz wojewódzkich; - zwiększenie dostępności środków pomocowych w tym z Unii Europejskiej 	<p>Zagrożenia</p> <ul style="list-style-type: none"> - brak środków finansowych; - brak wiary we własne możliwości mieszkańców; - marazm społeczny; - zmniejszenie zainteresowania aktywnym spędzaniem czasu wolnego dzieci i młodzieży; - rozluźnienie więzi społecznych; - kryzys gospodarczy w kraju; - nie wystarczające fundusze na dalszy rozwój infrastruktury technicznej i komunikacyjnej, a także na właściwe zagospodarowanie terenów ważnych dla wizerunku miejscowości i funkcjonowania jej społeczności; - brak stabilności w polityce wspierania rozwoju obszarów wiejskich; - utrata wartości kulturowej wsi poprzez dalszą degradację nielicznych zachowanych obiektów zabytkowych; - niewystarczająca ilość działań w kierunku ochrony zasobów dziedzictwa kulturowego i dawnej kultury materialnej, brak miejsca i finansów na gromadzenie zbiorów i kolekcji „zabytkowych” przedmiotów

PLAN ODNOWY MIEJSCOWOŚCI – NASZA MAŁA STRATEGIA

JACY CHCEMY BYĆ – Wizja stanu docelowego.

W toku spotkań, zebrań sołeckich i strażackich, wywiadów i ankiet – mieszkańcy przedstawili swoją wizję miejscowości za kilka lat, będącą odzwierciedleniem ich potrzeb.

Bogate będzie;

- atrakcyjną do zamieszkania i turystyczną miejscowością,
- wsią nowoczesną, bezpieczną i wygodną,

- wsią zintegrowaną z aktywną społecznością , podtrzymującą wiejskie tradycje,
- wsią, gdzie każdy mieszkaniec będzie miał możliwości do samorealizacji i rozwoju zainteresowań : działania charytatywne, wolontariat, bogata oferta spędzania czasu wolnego, działania na rzecz kultury, oświaty, wspólnoty parafialnej,
- wsią, gdzie będzie działał klub seniora, teatr amatorski i dotychczasowe zespoły,
- wsią , dbającą o zachowanie walorów kulturowych i przyrodniczych, zachowującą kameralną, przyjazną skalę urbanistyczną, eksponującą swoje zabytki , zasoby dziedzictwa kulturowego i przyrodniczego,
- wsią, dbającą o sport, wypoczynek i rekreację mieszkańców.
- wsią, która będzie animatorem działań kulturalnych w regionie

Do realizacji tej wizji niezbędne jest zaangażowanie wszystkich sił społecznych, parafii, instytucji i samorządu.

Zadania wybrane przez mieszkańców do realizacji, które zaspokoją ich potrzeby i pomogą zrealizować wizję sołectwa:

- wyremontować starą, w części użytkowaną remizę strażacką na potrzeby Domu Kultury; stworzenie warunków dostępu do szeroko rozumianej kultury poprzez organizację zespołów, kół zainteresowań, warsztatów, kursów, szkoleń, miejsca spotkań dla dzieci i młodzieży oraz dorosłej społeczności Bogatego i okolic;
- odrestaurować obiekty zabytkowe;
- skanalizować wieś
- oznakować atrakcje turystyczne w miejscowości
- polepszyć stan nawierzchni drogi krajowej nr 57, wyposażyć ją w chodniki i zatoczki oraz zmodernizować drogi powiatowe i gminne
- budowa kompleksu sportowego
- promocja znamienitego rodu związanego przez kilkadziesiąt lat z Bogatem – Narzymskich upamiętnienie wybitnych postaci
- organizacja imprez społeczno – kulturalnych sprzyjających integracji społecznej mieszkańców i środowiska regionu

Zamierzenia mieszkańców są zgodne z Planem rozwoju lokalnego Gminy Przasnysz na lata 2008 – 2013 oraz ze Strategią rozwoju społecznego Gminy Przasnysz na lata 2008 – 2010 i Wieloletnim Planem Inwestycyjnym Gminy Przasnysz na lata 2007 – 2013 (te zadania, które kompetencyjnie przypisane są samorządowi gminnemu).

Wykaz zadań do realizacji

Rodzaj zadania	Lata realizacji	Koszt szacunkowy (zł)	Zakładane rezultaty	Realizator zadania
Remont remizy na potrzeby Domu Kultury szansą rozwoju miejscowości Bogate	2009 – 2011	1.019.300,0	<ul style="list-style-type: none"> - stworzenie warunków do rozwoju kulturalno oświatowego mieszkańców, - poszerzenie oferty działania instytucji kultury - sala koncertowa, miejsce spotkań i rozwoju zainteresowań oraz miejsce kulturalnego spędzania czasu wolnego - zaspokojenie potrzeb społeczeństwa - zagospodarowanie czasu wolnego dzieci i młodzieży oraz dorosłych - poprawa estetyki i atrakcyjności wsi - budowa lokalnej tożsamości poprzez stworzenie miejsca dla mini muzeum, dawnych przedmiotów użytkowych 	Gminna Biblioteka Publiczna w Przasnyszu z siedzibą w Bogatem (środki samorządu i Środki z PROW)
Budowa kanalizacji sanitarnej	2009/10	4.000.000,0	<ul style="list-style-type: none"> - zaspokojenie potrzeb społeczeństwa - poprawa warunków życia i pracy 	Urząd Gminy (środki własne, pożyczka z WFOŚiGW, PROW)

			<p>mieszkańców</p> <ul style="list-style-type: none"> - zwiększenie atrakcyjności terenów pod inwestycje i budownictwo - poprawa stanu środowiska naturalnego i dostosowanie do warunków UE 	
Przebudowa dróg w sołectwie Bogate	2009/2014	981.000,0	<ul style="list-style-type: none"> - zaspokojenie potrzeb społeczeństwa - poprawa warunków życia i pracy mieszkańców - skrócenie czasu przejazdu - zwiększenie atrakcyjności lokowania inwestycji - rozwój budownictwa mieszkaniowego 	<p>Urząd Gminy</p> <p>(środki własne, środki zewnętrzne: FOGR, NPPDL, środki samorządu wojewódzkiego)</p>
Przebudowa drogi Bogate – Stara Wieś	2009	65311,0	<ul style="list-style-type: none"> - zaspokojenie potrzeb społeczeństwa - poprawa warunków życia i pracy mieszkańców - skrócenie czasu przejazdu - zwiększenie atrakcyjności lokowania inwestycji - rozwój budownictwa mieszkaniowego 	<p>Urząd Gminy</p> <p>(środki własne)</p>
Moje Boisko – Orlik 2012 przy Zespole Szkół w Bogatem	2010	1.000.000,0	<ul style="list-style-type: none"> - poprawa infrastruktury techniczno – sportowej - rozwój sportu i 	<p>Urząd Gminy</p> <p>(środki własne, samorządowe i rządowe)</p>

			<p>navyku zdrowego spędzania czasu wolnego wśród społeczności lokalnej</p> <ul style="list-style-type: none"> - poprawa sprawności fizycznej dzieci i młodzieży - bezpieczne i atrakcyjne zagospodarowanie czasu wolnego - alternatywa do rozwoju patologii - wyrównywanie szans ludności wiejskiej 	
Modernizacja drogi krajowej nr 57 na odcinku Przasnysz – Maków Maz. Wraz z budową chodników	2010/2014	10.000.000,0	<ul style="list-style-type: none"> - zaspokojenie potrzeb społeczeństwa w zakresie bezpieczeństwa - poprawa warunków życia i pracy mieszkańców - skrócenie czasu przejazdu - zwiększenie atrakcyjności lokowania inwestycji - rozwój budownictwa mieszkaniowego 	<p>Generalna Dyrekcja Dróg Krajowych i Autostrad</p> <p>(środki rządowe)</p>
Odtworzenie zegarów na zabytkowej dzwonnicy	2012	20.000,0	<ul style="list-style-type: none"> - wzrost zainteresowania zachowaniem dziedzictwa kulturowego - poprawa wizerunku miejscowości - poprawa wizerunku obiektów kościelnych 	<p>Parafia rzymskokatolicka w Bogatem</p> <p>(środki własne i zewnętrzne z MKiDzN)</p>

Osuszenie i renowacja wnętrza zabytkowego kościoła w Bogatem	2009- 2017	1.200.000,0	<ul style="list-style-type: none"> - poprawa estetyki obiektu zabytkowego - poprawa atrakcyjności kościoła dla zwiedzających 	Parafia rzymskokatolicka w Bogatem (środki własne, środki samorządu wojewódzkiego i rządowe z MKiDN)
Promocja rodu Narzymskich oraz Józefa Narzymskiego	2009 - 2016	50.000,0	<ul style="list-style-type: none"> - promocja miejscowości i gminy - przybliżenie mieszkańcom historii rodu Narzymskich - zwiększenie atrakcyjności wsi dla turystów 	Mieszkańcy, stowarzyszenia, parafia, Urząd Gminy, Gminna Biblioteka Publiczna w Bogatem (środki własne, z Banku Światowego w ramach PPWOW, dotacje z samorządu wojewódzkiego i instytucji pozarządowych)
Utworzenie mini – muzeum dawnych narzędzi i przedmiotów codziennego użytku, dawnych przedmiotów kultu religijnego i innych	2010 - 2011	20.000,00	<ul style="list-style-type: none"> - poprawa atrakcyjności miejscowości - alternatywa spędzania czasu wolnego - zainteresowanie historią i tradycją 	Gminna Biblioteka Publiczna z siedzibą w Bogatem (środki własne, wolontariat, dotacje)
Upamiętnienie znamienitego mieszkańca i właściciela Bogatego – pisarza Józefa Narzymskiego poprzez budowę pomnika	2009 - 2010	15.000,00	<ul style="list-style-type: none"> - promocja miejscowości - przybliżenie postaci historycznej - zwiększenie atrakcyjności wsi dla turystów 	Rada Ochrony Pamięci Walk i Męczeństwa, mieszkańcy Bogatego, parafia, Urząd Gminy (środki własne, wolontariat,

				RPiOWiM)
Oznakowanie atrakcji turystycznych i tablicy informacyjnej w centrum wsi typu: „ Gdzie jesteś turysto”	2009 - 2010	10.000,00	<ul style="list-style-type: none"> - promocja miejscowości i gminy - kreowanie pozytywnego i atrakcyjnego wizerunku regionu i miejscowości - wzrost zainteresowania zasobami wsi Bogate - ożywienie gospodarcze i turystyczne miejscowości 	OSP, Parafia i mieszkańcy przy udziale środków przeznaczonych dla organizacji pozarządowych
Organizacja festynów, zawodów sportowych dla mieszkańców wsi gminy i regionu Północnego Mazowsza	2009 - 2018	100.000,00	<ul style="list-style-type: none"> - zwiększenie oferty spędzania czasu wolnego - zaspokojenie potrzeb mieszkańców - poprawa sprawności fizycznej młodzieży, - stworzenie warunków do integracji społecznej 	Rada sołecka, OSP, Gminna biblioteka publiczna, parafia, zespół szkół przy pomocy grantów dla organizacji pozarządowych
Organizacja warsztatów i pikników archeologicznych	2011 - 2018	100.000,0	<ul style="list-style-type: none"> - przybliżenie mieszkańcom odległej historii - alternatywa spędzania czasu wolnego - stworzenie warunków do integracji społecznej 	Stowarzyszenie, szkoła, przy współpracy z uczelniami i archeologami
Utworzenie Klubu Seniora przy Gminnej Bibliotece Publicznej	2009 - 2018	7.000,00 rocznie	<ul style="list-style-type: none"> - zagospodarowanie czasu wolnego starszym mieszkańcom - integracja środowiska 	Gminna Biblioteka Publiczna (środki z PPWOW)

			- stworzenie warunków do rozwoju przekazywania doświadczeń	
--	--	--	--	--

Najpilniejszym i najważniejszym zadaniem które poprawi warunki życia mieszkańców i zintegruje ich oraz pozwoli aktywnie i efektywnie spędzić czas wolny jest zadanie „ Remont remizy na potrzeby Domu Kultury szansą rozwoju miejscowości Bogate”.

Opis przedsięwzięcia wybranego do realizacji przez mieszkańców miejscowości

Obecna remiza nie jest w pełni wykorzystana ze względu na zły stan techniczny obiektu. Brakuje miejsca do organizacji spotkań, szkoleń, wystaw oraz dla prób i koncertów Młodzieżowej Orkiestry Dętej. Na niewielkiej powierzchni mieści się biblioteka z centrum informacji lokalnej. Lokal nie spełnia warunków do prowadzenia działalności kulturalnej, edukacyjnej i informacyjnej.

Modernizacja remizy stworzy warunki do właściwego funkcjonowania instytucji kultury, aktywizacji społeczności lokalnej, wykorzystania zasobów lokalnego dziedzictwa kulturowego, realizacji wspólnych zainteresowań i rozwoju umiejętności oraz integracji i budowania tożsamości społecznej, rozbudzenia poczucia dumy z własnych osiągnięć.

Ponadto celem przedsięwzięcia jest:

- 1) - stworzenie warunków do rozwoju kulturalno oświatowego mieszkańców,
- 2)- poszerzenie oferty działania instytucji kultury,
- 3) -sala koncertowa, miejsce spotkań i rozwoju zainteresowań oraz miejsce kulturalnego spędzania czasu wolnego, a także miejsce ćwiczeń dla istniejących zespołów – orkiestry dętej, zespołu tanecznego, chórów,
- 4) - zaspokojenie potrzeb społeczeństwa,
- 5) - zagospodarowanie czasu wolnego dzieci i młodzieży oraz dorosłych,
- 6) - poprawa estetyki i atrakcyjności wsi ,
- 7) - budowa lokalnej tożsamości poprzez stworzenie miejsca dla mini muzeum, dawnych przedmiotów użytkowych – tworzenie oferty turystycznej,
- 8) tworzenie miejsca do współpracy z instytucjami lokalnymi, regionalnymi, ogólnopolskimi i wymiany kulturalnej,

9) Integracja społeczna mieszkańców,

10) Promocja miejscowości i gminy.

Odbiorcami projektu będą: mieszkańcy Bogatego i wsi ościennych oraz gminy Przasnysz a także gmin sąsiednich.

I. Projekt będzie polegał na:

- 1) Wymianie pokrycia dachowego wraz z uzupełnieniem konstrukcji dachowej i przebudowy kominów
- 2) Przebudowie kotłowni z wymianą pieca
- 3) Wymianie stolarki okiennej i drzwiowej
- 4) Wykonaniu schodów wewnętrznych żelbetonowych i drewnianych
- 5) Wykonaniu wzmocnienia podparcia stropu oraz wykonanie stropów żelbetonowych
- 6) Remoncie instalacji elektrycznej
- 7) Remoncie instalacji wodno – kanalizacyjnej
- 8) Wykonaniu posadzek i podłóży
- 9) Wykonaniu ścianek działowych oraz tynków wewnętrznych
- 10) Wykonaniu okładzin sufitów
- 11) Montażu instalacji odgromowej i RTV
- 12) Wykonaniu przyłączy wodno – kanalizacyjnych
- 13) Dociepleniu ścian wraz elewacją
- 14) Wykonaniu ogrodzenia od ulicy.

II. Szacunkowy koszt planowanego przedsięwzięcia 1.019.300,00

w tym:

- a) Remont instalacji elektrycznej – 41.400,00
- b) Montaż instalacji odgromowej i RTV – 9.200,00
- c) Remont instalacji wodno – kanalizacyjnej – 1 62.800,00
- d) Przebudowa kotłowni z wymianą pieca – 96.500,00

- e) Wykonanie przyłączy wodno – kanalizacyjnych – 22.500,00
- f) Wymiana pokrycia dachowego oraz uzupełnienie konstrukcji dachowej i przebudowa kominów – 160.300,00
- g) Wymiana stolarki okiennej i drzwiowej – 121.000,00
- h) Docieplenie ścian wraz z elewacją – 89.800,00
- i) Wykonanie posadzek i podłóży – 140.000,00
- j) Wykonanie schodów wewnętrznych żelbetonowych i drewnianych – 7.000,00
- k) Wykonanie wzmocnienia podparcia stropu oraz wykonanie stropów żelbetonowych – 41.000,00
- l) Wykonanie ścianek działowych oraz tynków wewnętrznych – 76.800,00
- m) Wykonanie okładzin sufitów – 45.000,00
- n) Wykonanie ogrodzenia od ulicy – 6.000,00

III. Harmonogram planowanego przedsięwzięcia pn. Remont remizy na potrzeby Domu Kultury szansą rozwoju miejscowości Bogate

1. Przebudowa kotłowni z wymianą pieca kwiecień – maj 2010
2. Wymiana pokrycia dachowego wraz z uzupełnieniem konstrukcji dachowej i przebudowy kominów maj – czerwiec 2010
3. Remont instalacji elektrycznej maj – lipiec 2010
4. Wymiana stolarki okiennej i drzwiowej czerwiec 2010
5. Wykonanie wzmocnienia podparcia stropu oraz wykonanie stropów żelbetonowych lipiec 2010
6. Wykonanie schodów wewnętrznych żelbetonowych i drewnianych czerwiec – lipiec 2010
7. Remont instalacji wodno – kanalizacyjnej wrzesień – październik 2010
8. Wykonanie posadzek i podłóży październik – listopad 2010
9. Wykonanie ścianek działowych oraz tynków wewnętrznych listopad 2010 – styczeń 2011
10. Wykonanie okładzin sufitów luty 2011

11. Montaż instalacji odgromowej i RTV marzec 2011
12. Wykonanie przyłączy wodno – kanalizacyjnych marzec 2011
13. Docieplenie ścian wraz elewacją listopad 2010 – marzec 2011
14. Wykonanie ogrodzenia od ulicy kwiecień 2011

PRZEWODNICZĄCY
Rady Gminy Przasnysz
Andrzej Sekuna

Opracowała : Grażyna Wróblewska